

Kontingentzia Plana



Aurkibidea

1. Sarrera
2. Jarraibide orokorrak
3. Antolamendu neurriak:
 - a. Orokorrak.
 - b. Hezitzaileak.
 - c. Kanpoko pertsonak.
4. Protokoloa, kutsatze susmo baten aurrean

1. Sarrera

COVID-19a dela eta bizi dugun egoerak 2020-2021 ikasturtearen antolaketan hainbat egokitzapen egitera eramango gaitu. Hezkuntza Saitetik jasotako jarraibideak oinarri hartuta, sortu daitezkeen agertoki ezberdinetan (aurrez aurrekoa, telematikoa nahiz mistoa) erantzun egoki bat emateko baldintzak zehaztea eta betetzea da gure betebeharra. Hauek dira eskuartean ditugun **helburuak**:

1. La Salle Zarautz ikastetxeko ikasle, langile eta familia guztion osasuna babestea.
2. Osasun eta Hezkuntza sailetik iristen zaizkigun protokolo eta dekretuak betetzea, beharrezkoak diren neurriak martxan jarritz.
3. Ikaslea erdigunean ipiniz, gure haur eta gazteek dituzten hezkuntza premiei erantzutea eta garapen pertsonalean aurrera egiteko akonpainamendu egoki bat burutzea.
4. Gure familiei kontziliazioa eta antolaketa erraztea, bizi dugun ziurgabetasun egoera honetan.

Helburu hauek betetzeko Hezkuntza Elkarte osoaren laguntza ezinbestekoa da. Eskolako langile, ikasle, familia zein laguntzaile guztien kontzientziazioa eta neurrien aldeko jarrerak ezinbestekoak dira.

Momentuan momentuko osasun egoeraren arabera, ikasturtean zehar hiru agertoki posible izan ditzakegu:

1. **Aurrez aurreko jarduera:** Osasun Saileko gomendioek aukera ematen duten neurrian, aurrez aurreko jarduera bultzatzea izango da gure helburua, ahal den modu normalizatuenean. Irailean etapa eta maila guztietan horrela hasiko dugu ikasturtea, segurtasun- eta osasun-neurriak ezarriz eta horretarako eguneroko antolaketan zenbait egokitzapen eginez (gero azalduko dira).
2. **Agertoki mistoa:** aurrez aurreko jarduera eta jarduera telematikoa txandakatu eta aldi berean egitea eskatuko digu formatu honek. Ikasturte eta ikasle jakin batzuen presentzialtasuna lehenetsiko da egoera hau emango balitz, jarduera telematikoa funtzionatzeko zailtasun gehien dutenena, hain zuzen ere.
3. **Jarduera telematikoa:** konfinamendu egoera batetara itzuliko bagina ikasgelaz kanpoko hezkuntza jarduera eskaini beharko genuke. Kasu honetan, 2019-2020 ikasturte amaierako esperientziatik abiatuko ginateke, zenbait hobekuntza proposamen txertatuz.

2. Jarraibide orokorrak

Eskolan aurrera eramango diren ekintza guztiak, Eusko Jaurlaritzak argitaratutako gidalerroetan oinarritzen dira, eskolako Prebentzio Zerbitzuaren laguntzarekin.

Segurtasun eta higiene neurri guztiak ahal bezain ondo betetzeko eguneroko antolaketan zenbait egokitzapen egin ditugu eta honek, orain arte ohitu garen eguneroko funtzionamenduan aldaketa batzuk eragingo ditu:

- **ADI SINTOMEI:** Ikasle guztiek temperatura hartu beharko dute etxetik irten aurretik. 37° baino gehiagoko temperatura duten ikasleek ezin izango dute eskolara etorri, ezta sintoma susmagarriren bat dutenean ere: eztul lehor jarraitua, sukarra, arnasa hartzeko zailtasuna, usaimenaren galera... Kasu hauetan osasun-zentroarekin harremanetan jarri beharko dute bertan finkatutako jarraibideak zorrotz betez. Ikastetxean sintoma susmagarriren bat detektatuz gero familiari jakinaraziko zaio, semea edo alaba berehala jaso, osasun-zentroarekin harremanetan jarri eta egoera azter dezaten.
- **EZIN DU ESKOLAN SARTU:** etxeko isolamenduan dagoen edozein pertsonak, COVID-19 diagnostikoa dela eta. Positiboa eman duelako, positiboa eman duen pertsona batekin harremanetan egon delako, ala test baten emaitzen zain dagoelako.

- **IKAS MATERIALAK:** Ikasle bakoitzak bere banakako materialak izango ditu eta ezingo ditu ikaskideekin elkarbanatu. Gomendagarria da ere, etxetik-eskolara eta alderantziz, ahalik eta gutxien mugitzea materiala, eta beraz, oinarritzkoak bai etxean, baita eskolan mantentzea gomendatzen da (arkatza, boligrafoa, margoak, ...).
- **ORDUTEGIAK:**
 - HH eta LHko ordutegietan mailaketak egiteko zailtasunak ditugu ikasle asko autobusez elkarrekin iritsiko direlako, baita familia bereko anai-arrebak ere. Hau dela eta, patioko espazioarekin jokatu dugu, lehen esan bezala, geletara sarrera mailakatua egiteko, irakaslearen laguntzaz.
 - DBHn ordutegi aldaketa burutuko dugu, HH eta LHko ikasleekin espazioak ahalik eta gutxien partekatzeko eta jende pilaketak ekiditeko. Zailtasun gehien sortzen dituen tartea eguerditakoa izanik, aldaketa nagusia momentu honetan izango da gero azalduko den moduan.

- **SEGURTASUN ETA HIGIENE NEURRIAK:** Ikastetxean zehar, kanpoan nahiz barruan, segurtasun eta higie neurriak bete ahal izateko kartelak eta seinaleak egongo dira. Bestalde, partekatuko diren espazioen garbiketa egiteko jarraibide zehatzak adiraziko dira, nork eta nola egin behar duten adieraziz. Gogoratu:
 - Saihestu sudurra, begiak eta ahoa ukitzen.
 - Eztula egitean, ahoa eta sudurra ukalondoarekin estali.
 - Paperezko mukizapiak erabili eta eskuak garbitu ondoren.
 - Ez elkar-ukitu eta 1,5 metroko distantzia mantentzen sailtu.
 - Komenigarria da atzazalak motzak eramatea eta ez erabiltzea ez eraztunik ezta eskumuturrik ere.
- **COVID-19 JARRAIPEN TALDEA:** Eusko Jaurlaritzako protokoloak ezarri bezala, La Salle Zarautz eskolan COVID jarraipen taldea egongo da, eta pertsona bat izendatu da COVID 19-arekin lotutako gaietarako. COVID-gela, sarrera nagusiko Harrera gela izango da.
- **AUTOBUS ZERBITZUAK** Osasun Sailak ezarritako segurtasun eta higie protokoloa beteko du eta abuztua amaieran zehaztuko dituzte moldaketak zeintzuk diren.
- **GURASOEN PRESENTZIA** eskolan ahalik eta laburrena izango da. Autonomia duten ikasleak, beraien kabuz sartu daitezke eskolan. Oraindik autonomia baxua duten ikasleak gurasoekin batera sartuko dira patioan, baina gurasoen presentzia bertan ahalik eta laburrena izango da. Irakasleren batekin ala tutorearekin hitz egiteko, aurretiko hitzordua ezinbestekoa izango da. Gurasoak ezingo dira eraikinean sartu, aurretiko hitzordurik gabe. Musukoa derrigorrezkoa izango da beti. Guztion laguntza eskatu behar dizuegu, ahal den guztietan segurtasun distantziak mantentzeko.

3. Antolamendu neurriak:

a. Orokorrak

- **SARRERA IRTEERAK:** Ikasleen sarrera irteerak mailakatuak izango dira. Patioan maila-gela bakoitzarentzat erreferentzia toki bat jarriko da, goizerako eta eguerdirako, eta irakaslearekin bertatik sartuko dira gelara. Irteerak ere irakaslearekin egingo dituzte hurrek eta familiek jasoketa puntuak itxarongo dute. Ikastetxeko eraikinetan ibilbide zirkularrak markatu dira, joan-etorrietan ez gurutzatzeko eta beste behin, pilaketak ekiditeko.
- **BIZIKIDETZA TALDEAK:** Eusko Jaurlaritzako protokoloa jarraituz, bizikidetza-talde egonkorak eratuko dira, kasu positibo bat agertuz gero, kontaktuen miaketa azkarra egin ahal izateko. Horrela, HH eta LH 1-2 kasuetan ikasgelak izango dira bizikidetza talde-egonkorak eta LH3-DBH4 bitartean berriz, mailak eratuko dute bizikidetza taldea.
- **JOLASORDUETAN,** patioko eremuak banatu egingo dira maila bakoitzari eremu bat izendatuz. Eremu hauek txandakatuz joango gara egun ezberdinetan. Materiala eta hamaiketakoak partekatzea ekidingo da.
- **JANGELA:** Jangela zerbitzua behar bezala eskaini ahal izateko espazio ezberdinak ahalbideratuko dira, zenbait ikaslek bertan bazkal dezaten. LHtik aurrerako ikasleek beti toki berdina izango dute bazkaltzeko. Maila bakoitzak zonalde bat izango du eta ez dira beste adinekin nahastuko. Jolasorduetan bezala, jangela garaian patioan mailaka zehaztuko da zein zonalde erabili eta hauek txandakatzen joango dira arduradunak astez aste.
- **ALDAGELAK:** Aldageleren erabilera ia erabat murriztuko da. LH 4tik gorako ikasleek gorputz hezkuntzako saioaren ondoren kamiseta aldatzeko bakarrik erabiliko dira, talde txikitan.
- **IGOGAILUA:** pertsona bakarrak erabili ahalgo du. Laguntza behar duen norbaitek, laguntzaile bakarra izango du.
- **KOMUNAK:** Komunetan ere segurtasun distantziak mantenduko dira (1,5m) eta aforo muga kartel baten bidez markatuko da. Komunetan ezingo dute maila ezberdinetako haur eta gazteak aldi berean sartu.
- **EREMU KOMUNAK:**
 - Aforoa errespetatu beharko da.
 - Seinaleei jaramon egin beharko zaio.
 - Ateak irekita mantenduko dira erabilpena dagoen bitartean.
 - Espazioa erabili ondoren desinfektatu egin beharko dute erabiltzaileek.

b. Hezitzaileak

I. Haur Hezkuntzako hezitzaileak:

1. Hurrekin lanean daudenean FPP2 musukoa erabiliko dute.
2. Haur-oihala aldatu ondoren, aldagailua desinfektatu egingo da.
3. Maiztasunez garbitu eskuak.
4. Ahal den heinean, materialak banakakoak izango dira.
5. Erabiliko diren jostailuak erraz garbitzekoak izango dira.
6. Hamakak erabiltzen direnean, siestarako, 2 metrotako distantzian jarriko dira. Burua eta oinak modu ezberdinean jarriko dira, alternatiboki. Ikasle bakoitzak bere hamaka izango du.

II. Lehen Hezkuntzako eta DBHko Hezitzaileak:

1. Gelan musukoa erabiltzen ez duen haurren bat baldin badago FPP2 musukoa erabiliko dute, bestela, kirurgikoarekin nahikoa izango da.
2. Maiztasunez garbitu eskuak.
3. Ahal den heinean, materialak banakakoak izango dira.
4. Ikasleengan, eskuak maiztasunez garbitzeko ohitura bultzatuko da.
5. Gelak maiz aireztatuko dira.
6. Gelako garbiketan eta zaintzan ikasleen ardura eta partehartzea bultzatu.

c. Kanpoko pertsonak

1. Kanpoko pertsonen mugimendua ahalik eta gehien saihestuko da eskolan.
2. Musukoarekin egon beharko dute eta distantziak mantenduz.
3. Higiene derrigorrezkoak izango dira pertsona guztientzat.
4. Ateak beti eskolako pertsonalak ireki eta itxiko ditu, esku garbiketa aurretik eta ondoren eginez.
5. Gelen aireztatzea ahalik eta gehien egingo da.
6. Bisitak, aurretiko hitzorduarekin izatea bultzatuko da. Zain dauden bitartean, eraikinaren kanpoaldean egotea bultzatuko da, batez ere segurtasun distantziak ezin badira bermatu.

4. Protokoloa, kutsatze susmo baten aurrean:

Helburua, edozein kutsaketaren detekzio azkarra egitea eta kutsaketa aktiboa gelditzea, gaixotasunaren transmisioa etetea da.

a. Eskolako langileak

Eskolan dagoen bitartean, edozein langilek COVID-19arekin loturiko sintomak agertuko balitu honako protokoloa jarraituko da:

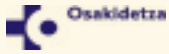
- Harreran dagoen aislamendu gelara hurbilduko da. COVID-19rako dagoen erreferenteari abisatuko zaio berehala, egoera ebaluatu dezan.
- Musukoarekin egon beharko du.
- Zuzendaritzari komunikatuko zaio.
- Aukera badago, eskola utzi eta bere etxera joango da zuzenean.
- Bere Osasun Zentrora deitu beharko du berehala, egoeraren berri eman eta jasotako aginduak jarraitu.
- Zuzendaritzak, prebentzio zerbitzura parte eman beharko du eta pertsona horrekin kontaktu estuan egon diren pertsonak identifikatzen saiatu. (Kontaktu estua: 15 minutu baino gehiago, bi metrotako distantzian baino gutxiago egon den pertsona oro).

b. Ikaslegoa

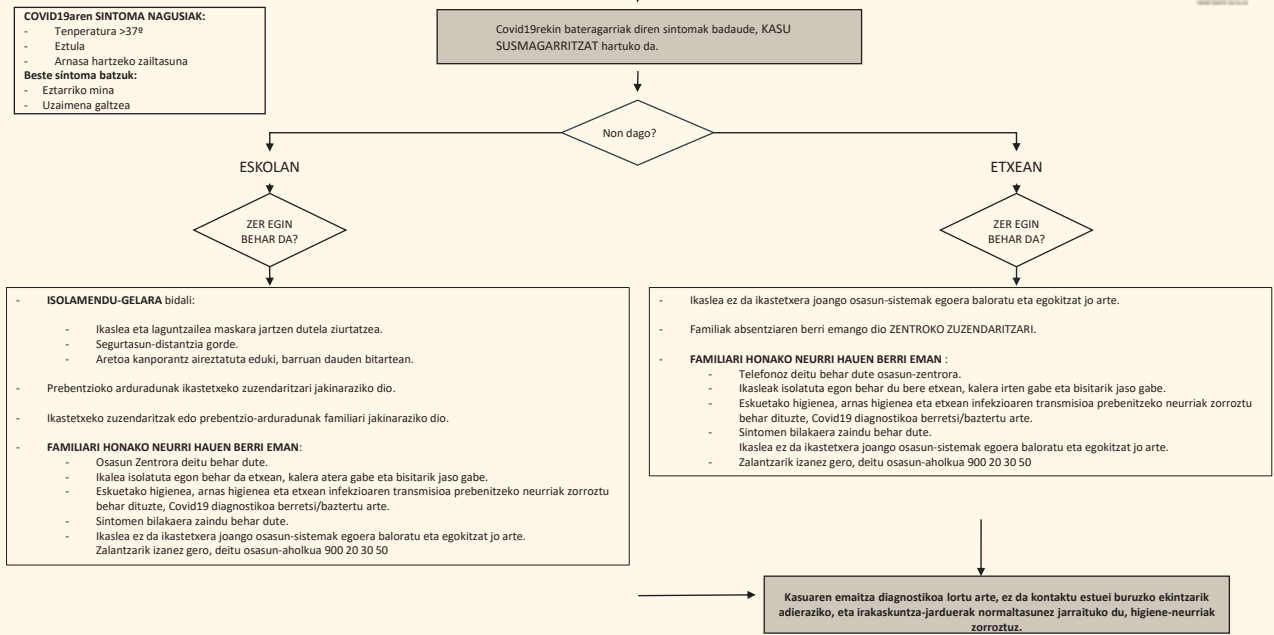
Eskola eguna bitartean, edozein ikaslek honako sintomak agertzen baditu:

- Tutorea ala edozein irakasle abisatuko du.
- Harreran dagoen aislamendu gelara hurbilduko da. COVID-19rako dagoen erreferenteari abisatuko zaio berehala, egoera ebaluatu dezan.
- Musukoarekin egon beharko du, bai berak, baita bere zaintzan gelditzen den pertsonak ere.
- Zuzendaritzari komunikatuko zaio.
- Eskola, familiarekin harremanetan jarriko da eskolara etorri eta ikaslea jasotzeko.
- Gurasoek Osasun Zentrora deitu beharko dute berehala, egoeraren berri eman eta jasotako aginduak jarraitu.
- Ikaslearen kontaktu estuak identifikatuko dira. COVID-19ko positiboa konfirmatuko balitz, kontaktu estu horiek koarentenan jarriko lirateke, familiak abisatuz.
- Ikaslearen eta kontaktu estuen jarraipena, Osakidetzatik egingo da.

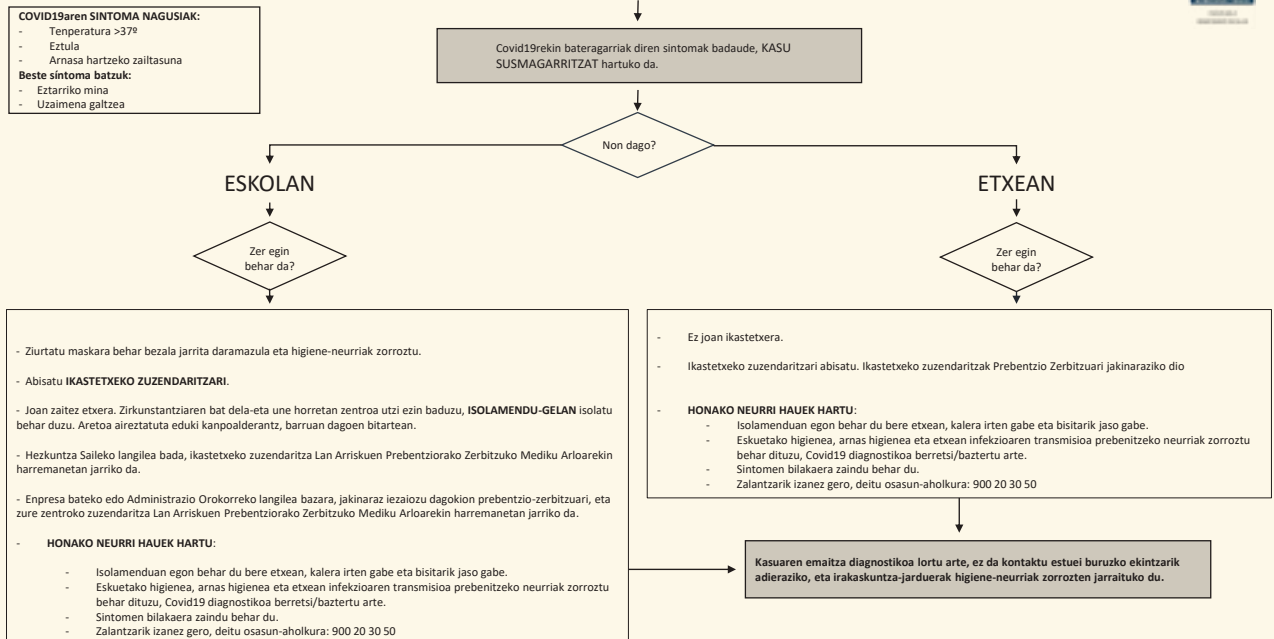
5. Infografiak:



ZER EGIN IKASLE BATEK COVID 19 SINTOMAK DITUENEAN?



ZER EGIN LANGILE BATEK COVID 19 SINTOMAK DITUENEAN?



COVID19aren SINTOMA NAGUSIAK:

- Temperatura >37º
- Eztula
- Arnasa hartzeko zailtasuna

Beste sintoma batzuk:

- Eztauriko mina
- Uzaimena galtzea

ZER EGIN IKASLEREN BATEK COVID-19arekin KONTAKTUA IZAN DUENEAN?

